

АКТ
государственной историко-культурной экспертизы
документации, содержащей результаты исследований,
в соответствии с которыми определяется наличие или
отсутствие объектов, обладающих признаками объекта культурного
наследия, на земельных участках, подлежащих воздействию земляных,
строительных, мелиоративных и (или) хозяйственных работ

О Т Ч Ё Т
по договору №0305-2023
на выполнение археологического обследования
на участке реализации проектных решений по титулу: «Реконструкция. Площадка № 2.
Ветеринарно-санитарный утилизационный завод мощностью 62 тн. сырья в сутки
по производству мясокостной муки, расположенный вблизи н.п. Уручье Выгоничского
района Брянской области», в границах земельных участков с кадастровыми номерами
32:03:0100301:304, 32:03:0100301:190. (S = 6,222 га)

Государственный эксперт по проведению
государственной историко-культурной экспертизы

Д.В. Кутуков

июль 2023 года

Настоящий акт государственной историко-культурной экспертизы составлен в соответствии с Федеральным законом от 25.06.2002 № 73-ФЗ «Об объектах культурного наследия (памятниках истории и культуры) народов Российской Федерации», Положением о государственной историко-культурной экспертизе, утвержденным постановлением Правительства Российской Федерации от 15.07.2009 № 569 (далее – Положение), согласно требованиям, предусмотренным пунктом 19 данного Положения.

1. **Дата начала проведения экспертизы:** 12.07.2023.
2. **Дата окончания проведения экспертизы:** 15.07.2023.
3. **Место проведения экспертизы:** г. Краснодар.
4. **Заказчик экспертизы:** Общество с ограниченной ответственностью «Белгородская археологическая экспертиза».
5. **Сведения об эксперте:**

Кутуков Дмитрий Владимирович, образование высшее, специальность – историк, стаж работы в области археологии – 30 лет, место работы и должность – главный специалист отдела археологии Непубличного акционерного общества «Наследие Кубани».

Реквизиты документа об аттестации эксперта: приказ Минкультуры России № 307 от 12.03.2021.

Объекты экспертизы, на которые аттестован эксперт: 1. выявленные объекты культурного наследия в целях обоснования целесообразности включения данных объектов в реестр; 2. документы, обосновывающие включение объектов культурного наследия в реестр; 3. документы, обосновывающие исключение объектов культурного наследия из реестра; 4. документация или разделы документации, обосновывающие меры по обеспечению сохранности объекта культурного наследия, включенного в реестр, выявленного объекта культурного наследия либо объекта, обладающего признаками объекта культурного наследия, при проведении земляных, мелиоративных, хозяйственных работ, указанных в статье 30 Федерального закона работ по использованию лесов и иных работ в границах территории объекта культурного наследия либо на земельном участке, непосредственно связанном с земельным участком в границах территории объекта культурного наследия; 5. земли, подлежащие воздействию земляных, строительных, мелиоративных, хозяйственных работ, предусмотренных статьями 25 Лесного кодекса Российской Федерации работ по использованию лесов (за исключением работ, указанных в пунктах 3, 4 и 7 части 1 статьи 25 Лесного кодекса Российской Федерации) и иных работ в случае, если указанные земли расположены в границах территорий, утвержденных в соответствии с пунктом 34.2 пункта 1 статьи 9 Федерального закона; 6. документация, за исключением научных отчетов о выполненных археологических полевых работах, содержащая результаты исследований, в

соответствии с которыми определяется наличие или отсутствие объектов, обладающих признаками объекта культурного наследия, на земельных участках, подлежащих воздействию земляных, строительных, мелиоративных, хозяйственных работ, указанных в статье 30 Федерального закона работ по использованию лесов и иных работ.

6. Информация о том, что в соответствии с законодательством Российской Федерации эксперт несёт ответственность за достоверность сведений, изложенных в заключении.

Настоящим подтверждается, что эксперт признает свою ответственность за соблюдение принципов проведения экспертизы, установленных статьей 29 Федерального закона от 25.06.2002 № 73-ФЗ «Об объектах культурного наследия (памятниках истории и культуры) народов Российской Федерации», а также за достоверность сведений, изложенных в заключении экспертизы в соответствии с п/п «д» п. 19 Положения о государственной историко-культурной экспертизе, утвержденного постановлением Правительства Российской Федерации от 15.07.2009 № 569.

7. Цель экспертизы – в соответствии со ст. 28 Федерального закона от 25.06.2002 № 73-ФЗ «Об объектах культурного наследия (памятниках истории и культуры) народов Российской Федерации» - определение наличия или отсутствия объектов культурного наследия, включенных в реестр, выявленных объектов культурного наследия либо объектов, обладающих признаками объекта культурного наследия на участке реализации проектных решений по титулу: «Реконструкция. Площадка № 2. Ветеринарно-санитарный утилизационный завод мощностью 62 тн. сырья в сутки по производству мясокостной муки, расположенный вблизи н.п. Уручье Выгоничского района Брянской области», в границах земельных участков с кадастровыми номерами 32:03:0100301:304, 32:03:0100301:190.

8. Объект экспертизы – в соответствии с п. 11-1е) Положения – документация, содержащая результаты исследований, в соответствии с которыми определяется наличие или отсутствие объектов, обладающих признаками объекта культурного наследия, на земельных участках, подлежащих воздействию земляных, строительных, мелиоративных и (или) хозяйственных работ - «Отчет по договору №0305-2023 на выполнение археологического обследования на участке реализации проектных решений по титулу: «Реконструкция. Площадка № 2. Ветеринарно-санитарный утилизационный завод мощностью 62 тн. сырья в сутки по производству мясокостной муки, расположенный вблизи н.п. Уручье Выгоничского района Брянской области», в границах земельных участков с кадастровыми номерами 32:03:0100301:304, 32:03:0100301:190. (S = 6,222 га)» (далее – Отчет).

9. Перечень документов, представленных на экспертизу заявителем:

«Отчет по договору №0305-2023 на выполнение археологического обследования на участке реализации проектных решений по титулу: «Реконструкция. Площадка № 2. Ветеринарно-санитарный утилизационный завод мощностью 62 тн. сырья в сутки по производству мясокостной муки, расположенный вблизи н.п. Уручье Выгоничского района Брянской области», в границах земельных участков с кадастровыми номерами 32:03:0100301:304, 32:03:0100301:190. (S = 6,222 га)».

10. Сведения об обстоятельствах, повлиявших на процесс проведения и результаты экспертизы.

Обстоятельств, повлиявших на процесс проведения и результаты экспертизы, не имеется. Дополнительных сведений, которые могли бы повлиять на процесс проведения и результаты экспертизы, не поступало.

11. Сведения о проведенных исследованиях с указанием примененных методов, объема и характера выполненных работ и их результатов.

В процессе проведения экспертизы был выполнен анализ:

- действующего законодательства в сфере охраны и сохранения объектов культурного наследия;
- представленного заказчиком Отчета в части его соответствия действующему законодательству в сфере охраны и сохранения объектов культурного наследия;

Имеющийся материал достаточен для заключения по предмету экспертизы.

Экспертом проведена оценка обоснованности выводов, представленных в заключении Отчета.

Результаты исследований, проведенных в рамках государственной историко-культурной экспертизы, оформлены в виде Акта.

12. Перечень документов и материалов, собранных и полученных при проведении экспертизы, а также использованной для нее специальной, технической и справочной литературы.

1. «Отчет по договору №0305-2023 на выполнение археологического обследования на участке реализации проектных решений по титулу: «Реконструкция. Площадка № 2. Ветеринарно-санитарный утилизационный завод мощностью 62 тн. сырья в сутки по производству мясокостной муки, расположенный вблизи н.п. Уручье Выгоничского района Брянской области», в границах земельных участков с кадастровыми номерами 32:03:0100301:304, 32:03:0100301:190. (S = 6,222 га)».

2. Федеральный закон от 25.06.2002 № 73-ФЗ «Об объектах культурного наследия (памятниках истории и культуры) народов Российской Федерации».

3. Положение о государственной историко-культурной экспертизе, утвержденное постановлением Правительства Российской Федерации от 15.07.2009 № 569.
4. Положение о порядке проведения археологических полевых работ и составления научной отчетной документации, утвержденное постановлением Бюро Отделения историко-филологических наук Российской академии наук от 20.06.2018 № 32.
5. «Методика определения границ территорий объектов археологического наследия», утвержденная письмом министерства культуры РФ от 27.01.2012 № 12-01-39/05-АБ.
6. Закон Брянской области от 08.02.2006 № 11-3 «Об объектах культурного наследия (памятниках истории и культуры) в Брянской области».

13. Факты и сведения, выявленные и установленные в результате проведения экспертизы.

13.1. Общие сведения о проведенных работах.

В июле 2023 года сотрудниками ООО «Белгородская археологическая экспертиза» проводились разведочные работы на участке реализации проектных решений по титулу: «Реконструкция. Площадка № 2. Ветеринарно-санитарный утилизационный завод мощностью 62 тн. сырья в сутки по производству мясокостной муки, расположенный вблизи н.п. Уручье Выгоничского района Брянской области», в границах земельных участков с кадастровыми номерами 32:03:0100301:304, 32:03:0100301:190.

Работы проводились на основании Открытого листа № 1505-2023, выданного Минкультуры России 31.05.2023 на имя Пугач В.С. и в соответствии с договором с заказчиком работ – ООО «БрянскАгрострой».

Исходная документация – единый государственный реестр объектов культурного наследия (памятников истории и культуры) народов Российской Федерации.

Целью полевых исследований являлось определение наличия/отсутствия объектов археологического наследия на земельном участке, подлежащем хозяйственному освоению.

Непосредственные задачи проводимых исследований состояли в следующем:

- археологическое обследование территории;
- выявление и постановка на учет памятников археологии;
- определение границ объектов археологического наследия;
- нанесение археологических объектов на географические карты.

В процессе исследований на участке площадью 6,222 га было заложено 6 разведочных шурфов; ОАН не выявлены.

13.2. Методика проведения полевых работ.

Перед полевым этапом работ изучались старые картографические материалы, список памятников археологии, приведенный в справочном издании «Археологическая карта

России: Брянская область», публикации об археологических работах, содержащиеся в ежегодном издании «Археологические открытия», информационные материалы официального сайта Управления по охране и сохранению историко-культурного наследия Брянской области.

Поиск памятников археологии осуществлялся путем визуального обследования территории участка и путем закладки разведочных шурфов размером 2*2 м и 2*1 м.

Выемка грунта в шурфах осуществлялась пластами толщиной 20 см с непрерывным просмотром извлеченного грунта. После снятия каждого пласта производилась зачистка поверхности для выявления пятен возможных археологических объектов и других следов древних антропогенных воздействий. После выемки нематериковых напластований выполнялась зачистка материковой поверхности и бортов шурфа. Проводилась графо- и фотофиксация одного (в случае отсутствия культурных отложений) или всех бортов шурфа (в случае выявления археологического материала в шурфе). Выполнялся контрольный прокоп материкового слоя для подтверждения его археологической стерильности. После работ шурфы были рекультивированы.

В процессе работ осуществлялась графо- и фотофиксация всех наблюдений, велся полевой дневник. Места закладки шурфов фиксировались прибором глобального позиционирования GPS map 62s (система WGS-84) и наносились на план участка.

13.3. Описание основных результатов полевых археологических исследований.

В июле 2023 года сотрудниками ООО «Белгородская археологическая экспертиза» проводились разведочные работы на участке реализации проектных решений по титулу: «Реконструкция. Площадка № 2. Ветеринарно-санитарный утилизационный завод мощностью 62 тн. сырья в сутки по производству мясокостной муки, расположенный вблизи н.п. Уручье Выгоничского района Брянской области», в границах земельных участков с кадастровыми номерами 32:03:0100301:304, 32:03:0100301:190.

Работы проводились на основании Открытого листа № 1505-2023, выданного Минкультуры России 31.05.2023 на имя Пугач В.С. и в соответствии с договором с заказчиком работ – ООО «БрянскАгрострой».

Обследуемый участок расположен на территории Утынского сельского поселения в 3,3 км к западо-северо-западу от западной окраины с. Уручье и в 3,0 км к востоко-юго-востоку от кладбища у с. Сосновое Болото. Обследуемый участок входит в состав земельных участков с кадастровыми номерами 32:03:0100301:304 и 32:03:0100301:190.

В геоморфологическом отношении территория обследования занимает водораздельную возвышенность р. Десна и руч. Жуков Рожок (левый приток р. Рожок (левый приток р. Судость (правый приток р. Десна))).

Археологическое обследование территории, отведенной под строительство, ранее не проводилось. Наиболее близко к территории обследования находятся ОАН селище «Богдановка урочище, поселение» (Новое время, XVIII-XIX вв.) и «Городище Уручье» (РЖВ), расположенные в 5,3 км и 5,7 км к северо-западу и северо-востоку от обследованного участка соответственно.

Участок имеет неправильную многоугольную форму с общими размерами 320*215*180 м. Общая площадь обследуемой территории составила 6,222 га.

К северу от обследованного участка находится лес, к востоку и западу располагается пашня; к югу проходит асфальтовая дорога. На момент проведения археологических полевых работ на обследуемом участке находился Ветеринарно-санитарный утилизационный завод и был огорожен забором. Восточнее завода, в центральной части участка, проводились масштабные строительные работы на месте проектируемого строительства здания очистных сооружений. Восточная часть участка распахивалась, была посажена кукуруза.

Участок обследования был пройден в пешем порядке, произведен осмотр современной дневной поверхности на предмет выявления археологических предметов и выраженных в рельефе и микрорельефе археологических объектов. В ходе визуального обследования ОАН не выявлены.

Для аргументированного заключения о наличии или отсутствии ОАН на территории обследуемого участка было заложено 6 разведочных шурфов. Количество шурфов определено исходя из площади участка и сильной разрушенности обследованного участка. Шурфы заложены в местах не подверженному разрушению почвенного слоя. Стратифицированный либо переотложенный культурный слой, а также отдельные артефакты и археологические объекты не зафиксированы. Подробное описание шурфов, сопровождаемое иллюстративным материалом, приводится в Отчете, являющемся приложением к настоящему акту ГИКЭ.

Таким образом, установлено, что объекты культурного наследия, включенные в единый государственный реестр объектов культурного наследия (памятников истории и культуры) народов Российской Федерации, объекты культурного наследия, включенные в список выявленных объектов, либо объекты, обладающие признаками объекта культурного наследия, представляющие историческую, научную, художественную или иную культурную ценность, на участке реализации проектных решений по титулу: «Реконструкция. Площадка № 2. Ветеринарно-санитарный утилизационный завод мощностью 62 тн. сырья в сутки по производству мясокостной муки, расположенный вблизи н.п. Уручье Выгоничского района

Брянской области», в границах земельных участков с кадастровыми номерами 32:03:0100301:304, 32:03:0100301:190, отсутствуют.

14. Обоснование выводов экспертизы.

Экспертом установлено, что в ходе археологической разведки на участке реализации проектных решений по титулу: «Реконструкция. Площадка № 2. Ветеринарно-санитарный утилизационный завод мощностью 62 тн. сырья в сутки по производству мясокостной муки, расположенный вблизи н.п. Уручье Выгоничского района Брянской области», в границах земельных участков с кадастровыми номерами 32:03:0100301:304, 32:03:0100301:190, и подготовке отчета по итогам указанных исследований соблюдены требования Федерального закона от 25.06.2002 № 73-ФЗ «Об объектах культурного наследия (памятниках истории и культуры) народов Российской Федерации».

Работы проводились на основании Открытого листа № 1505-2023, выданного Минкультуры России 31.05.2023 на имя Пугач В.С., и в соответствии с Положением о порядке проведения археологических полевых работ и составления научной отчетной документации, утвержденное постановлением Бюро Отделения историко-филологических наук Российской академии наук от 20.06.2018 № 32.

Площадь обследованных участков является достаточной для определения наличия/отсутствия на данном участке объектов, обладающих признаками объектов историко-культурного наследия, в т.ч. памятников археологии.

Содержащиеся в заключении отчета выводы являются достаточными для определения возможности или невозможности проведения земляных, строительных, мелиоративных и иных работ на земельном участке, подлежащем воздействию земляных, строительных, мелиоративных и иных работ.

15. Вывод экспертизы.

В ходе археологической разведки на участке реализации проектных решений по титулу: «Реконструкция. Площадка № 2. Ветеринарно-санитарный утилизационный завод мощностью 62 тн. сырья в сутки по производству мясокостной муки, расположенный вблизи н.п. Уручье Выгоничского района Брянской области», в границах земельных участков с кадастровыми номерами 32:03:0100301:304, 32:03:0100301:190, объекты культурного наследия, включенные в единый государственный реестр объектов культурного наследия (памятников истории и культуры), выявленные объекты культурного наследия либо объекты, обладающие признаками объектов культурного наследия, не обнаружены.

На основании «Отчета по договору №0305-2023 на выполнение археологического обследования на участке реализации проектных решений по титулу: «Реконструкция. Площадка № 2. Ветеринарно-санитарный утилизационный завод мощностью 62 тн. сырья в

сутки по производству мясокостной муки, расположенный вблизи н.п. Уручье Выгоничского района Брянской области», в границах земельных участков с кадастровыми номерами 32:03:0100301:304, 32:03:0100301:190. (S = 6,222 га)», Эксперт в соответствии с п. 20 б) Положения о государственной историко-культурной экспертизе, утвержденного постановлением Правительства РФ от 15.07.2009 № 569, делает вывод о возможности проведения земляных, строительных, мелиоративных и иных хозяйственных работ на участке реализации проектных решений по титулу: «Реконструкция. Площадка № 2. Ветеринарно-санитарный утилизационный завод мощностью 62 тн. сырья в сутки по производству мясокостной муки, расположенный вблизи н.п. Уручье Выгоничского района Брянской области», в границах земельных участков с кадастровыми номерами 32:03:0100301:304, 32:03:0100301:190 (**положительное заключение**).

Приложение: «Отчет по договору №0305-2023 на выполнение археологического обследования на участке реализации проектных решений по титулу: «Реконструкция. Площадка № 2. Ветеринарно-санитарный утилизационный завод мощностью 62 тн. сырья в сутки по производству мясокостной муки, расположенный вблизи н.п. Уручье Выгоничского района Брянской области», в границах земельных участков с кадастровыми номерами 32:03:0100301:304, 32:03:0100301:190. (S = 6,222 га)».

Дата оформления заключения экспертизы - 15.07.2023.

Эксперт Кутуков Д.В.

ООО «Белгородская археологическая экспертиза»

Утверждаю:

Генеральный директор

Е.В. Черных

«11» июля 2023 г.



Пугач В.С.

О Т Ч Ъ Т

По договору №0305-2023

**на выполнение археологического обследования
на участке реализации проектных решений по титулу: «Реконструкция.
Площадка №2. Ветеринарно-санитарный утилизационный завод
мощностью 62 тн. сырья в сутки по производству мясокостной муки,
расположенный вблизи н.п. Уручье Выгоничского района Брянской
области», в границах земельных участков с кадастровыми номерами
32:03:0100301:304, 32:03:0100301:190. (S = 6,222 га)**

Открытый лист №1505-2023 от 31 мая 2023 г.

Белгород 2023

АННОТАЦИЯ

Отчет 1 том, который включает в себя: текстовую часть на 19 стр. и альбом иллюстраций (Илл. 1-47).

Перечень ключевых слов: Брянская область, Выгоничский район, с. Уручье, археологическая разведка, водораздельная возвышенность, р. Десна, шурф.

Вид работ: археологическая разведка с осуществлением локальных земляных работ.

Место проведения работ: Брянская область, Выгоничский район, с. Уручье,

Сроки проведения работ: июль 2023 г.

Работы выполнялись археологом Пугач Валерией Сергеевной на основании Открытого листа №1505-2023 выданного Министерством культуры РФ 31 мая 2023 г.

Цель исследования - выполнение условий договора №0305-2023 - обследование территории земельного участка для определения наличия/отсутствия объектов археологического наследия.

Полученные результаты: обследован с шурфовкой земельный участок, предназначенный для реализации проектных решений по титулу: ««Реконструкция. Площадка №2. Ветеринарно-санитарный утилизационный завод мощностью 62 тн. сырья в сутки по производству мясокостной муки, расположенный вблизи н.п. Уручье Выгоничского района Брянской области», в границах земельных участков с кадастровыми номерами 32:03:0100301:304, 32:03:0100301:190. (S = 6,222 га)». Участок расположен на водораздельной возвышенности р. Десна и руч. Жуков Рожок (левый приток р. Рожок (левый приток р. Судость (правый приток р. Десна))). Площадь участка – 6,222 га. Для установления факта наличия/отсутствия объектов археологического наследия на участке было заложено 6 шурфов размерами 2×1 м и 2×2 м. В результате проведенного обследования земельного участка объектов археологического наследия не обнаружено.

СОДЕРЖАНИЕ

АННОТАЦИЯ	2
ВВЕДЕНИЕ.....	4
1. СПИСОК УЧАСТНИКОВ РАБОТ	5
2. МЕТОДИКА ИССЛЕДОВАНИЯ	6
3. КРАТКОЕ ОПИСАНИЕ РАЙОНА ИССЛЕДОВАНИЯ.....	8
4. ИСТОРИЯ АРХЕОЛОГИЧЕСКОГО ИЗУЧЕНИЯ РАЙОНА ИССЛЕДОВАНИЯ.....	9
5. ОПИСАНИЕ ХОДА ОБСЛЕДОВАНИЯ.....	11
ЗАКЛЮЧЕНИЕ	15
ПРИЛОЖЕНИЕ А. Список использованных источников и литературы	16
ПРИЛОЖЕНИЕ Б. Альбом иллюстраций	20
Открытый лист №1505-2023	

ВВЕДЕНИЕ

В июле 2023 года сотрудниками ООО «Белгородская археологическая экспертиза» производились разведочные работы на участке реализации проектных решений по титулу: «Реконструкция. Площадка №2. Ветеринарно-санитарный утилизационный завод мощностью 62 тн. сырья в сутки по производству мясокостной муки, расположенный вблизи н.п. Уручье Выгоничского района Брянской области», в границах земельных участков с кадастровыми номерами 32:03:0100301:304, 32:03:0100301:190. (S = 6,222 га).

Работы проводились археологом Пугач В.С на основании Открытого листа №1505-2023, выданного 31 мая 2023 года.

Цель исследования - выполнение условий договора № 0305-2023- обследование территории земельного участка, подлежащего хозяйственному освоению, для определения наличия/отсутствия объектов археологического наследия.

Задачи проводимых исследований состояли в следующем:

- 1) археологическое обследование территории;
- 2) определение границ объектов археологического наследия;
- 3) нанесение археологических объектов на географические карты;
- 4) планирование мероприятий по сохранению объектов археологического наследия, расположенных в отводимых зонах.

Финансирование работ осуществлялось из средств Заказчика работ – ООО «БрянскАгрострой».

В процессе исследований на территории, отводимой под реконструкцию, было заложено 6 шурфов. В результате проведенных археологических работ обследован участок водораздельной возвышенности р. Десна и руч. Жуков Рожок (левый приток р. Рожок (левый приток р. Судость (правый приток р. Десна))). На обследованном участке ОАН не выявлены.

1. СПИСОК УЧАСТНИКОВ РАБОТ

Пугач Валерия Сергеевна – археолог ООО «Белгородская археологическая экспертиза». Осуществляла общее руководство на всех этапах археологических исследований, производила натурное обследование местности и полевую фотосъемку, вела полевой дневник.

Блинова Анна Эдуардовна – лаборант ООО «Белгородская археологическая экспертиза». Участвовала в составлении текстовой части отчета.

Алиев Талех Мохубат оглы – лаборант ООО «Белгородская археологическая экспертиза». Участвовал в составлении иллюстративной части отчета.

Ткаченко Денис Валерьевич – студент историко-филологического факультета НИУ «БелГУ» – натурное обследование земельного участка, закладка разведочных шурфов.

2. МЕТОДИКА ИССЛЕДОВАНИЯ

Археологические разведочные работы производились в соответствии с методическими указаниями и требованиями «Положения о порядке проведения археологических полевых работ (археологических раскопок и разведок) и составления научной отчетной документации» (М., ИА РАН, 2018).

Перед полевым этапом работ изучались исторические картографические материалы (Военно-топографическая трехверстовая карта Российской Империи, карты Генерального штаба СССР, материалы аэро- и космосъемки, размещенные в открытом доступе в сети Интернет и др.), список памятников археологии, приведенный в справочном издании «Археологическая карта России: Брянская область», публикации об археологических работах, содержащиеся в ежегодном издании «Археологические открытия», информационные материалы официального сайта Управления по охране и сохранению историко-культурного наследия Брянской области.

Поиск памятников осуществлялся путем визуального обследования пашни, обнажений, оврагов, балок, а также прилегающих к ним склонов и водоразделов и путем закладки разведочных шурфов размерами 2х2 м и 2х1 м. Шурфы в обязательном порядке закладывались вблизи современных и древних водотоков и водоемов, оврагов, балок и иных подобных объектов, как в пойме, так и на террасах, на территории исторических населенных пунктов (существующих и исчезнувших) и в пределах их хозяйственных зон, на всех водораздельных участках, потенциально пригодных для расположения объектов археологического наследия.

Выемка грунта в шурфах осуществлялась пластами толщиной 20 см с непрерывным просмотром извлеченного грунта. После снятия каждого пласта производилась зачистка поверхности для выявления пятен возможных археологических объектов и других следов древних антропогенных воздействий. После выемки нематериковых напластований выполнялась зачистка материковой поверхности и бортов шурфа. Проводилась графо- и фотофиксация одного (в случае отсутствия культурных отложений) или всех бортов шурфа (в случае выявления археологического материала в шурфе). Выполнялся контрольный прокоп материкового слоя для подтверждения его археологической стерильности. После работ все шурфы были рекультивированы.

При определении количества шурфов, необходимых для полноценного обследования участка, мы руководствовались п. 3.20 Положения о порядке проведения археологических полевых работ и составления научной отчетной документации (не менее

одного шурфа на 1 га при площадных обследованиях или не менее одного шурфа на 1 км – при линейных).

В процессе работ осуществлялась графо- и фотофиксация всех наблюдений, велся полевой дневник. Места закладки шурфов фиксировались прибором глобального позиционирования GPS map 62s (система WGS-84) и наносились на план участка.

В ходе полевых исследований использовались цифровые фотокамеры Sony alpha a6000, нивелирная рейка, прибор спутниковой навигации GPS «Garmin GPSmap 62s» (система координат WGS-84). Картографические данные и космоснимки местности получены с использованием программ GoogleEarth и SAS.Планета, а также интернет ресурсов <https://satmaps.info> и <http://www.etomesto.ru>.

3. КРАТКОЕ ОПИСАНИЕ РАЙОНА ИССЛЕДОВАНИЯ

Брянская область расположена в западной части Восточно-Европейской равнины, занимая среднюю часть бассейна Десны и лесистый водораздел между ней и Окой. Входит в Центральный Федеральный Округ. Область граничит на севере со Смоленской областью, на западе — с Гомельской и Могилёвской областями Белоруссии, на востоке — с Калужской и Орловской областями, на юго-востоке — с Курской областью и на юге — с Черниговской и Сумской областями Украины. Площадь — 34 857 км. Население — 1 182 682 чел. (2021). Административный центр – город Брянск.

Брянская область расположена в центральной части Восточной Европы. Поверхность области представляет собой в основном равнину с общим наклоном к ЮЗ. Здесь сочетаются возвышенные сильно расчлененные эрозионные равнины (западная часть Среднерусской и южная часть Смоленской возвышенностей) и плоские моренно-зандровые равнины Приднепровской низменности. Ландшафты смешанных лесов и полесья. Климат умеренно-континентальный.

Реки Брянской области принадлежат бассейну Днепра. Наиболее крупная – левый приток Днепра – Десна с притоками Болва, Навля, Нерусса, Судость и др. На западе области протекают Ипуть и Беседь – притоки р. Сож.

В административно-территориальном отношении участок производства работ расположен на территории Выгоничского района.

Выгоничский район на юге и западе граничит с Трубчевским и Почепским районами, на севере с Брянским, на юго-востоке — с Навлинском, на западе с Жирятинским районами. Общая протяжённость его границ составляет около 150 км.

Территория Выгоничского района составляет 1,028 тыс. кв. км. Выгоничский район расположен в центральной части Брянской области. Поверхность территории района представляет собой слабоволнистую равнину пологим склоном с северо-востока на юго-запад. В пределах района высота местности над уровнем моря изменяется примерно от 292 до 125 м. Рельеф района определяется сильной эрозийной расчленённостью - глубокими долинами р. Десна и ветвящимися оврагами.

Климат района умеренно теплый и влажный. В районе протекает самая крупная река области – Десна, исток которой расположен в Смоленской области. Ширина р. Десна составляет 60-75 м. Глубина на перекатах около 4-5 м, на плесах 1,5- 2 м. Средняя скорость течения реки 0,3–0,4 м/сек.

В Выгоничском районе лесами занято 39,2 тыс. гектаров, что составляет 1/3 всей территории. Под хвойными лесами занято 41%, под лиственными 59% лесной площади.¹

¹ Социально-экономическое развитие Выгоничского района // Официальный сайт органов местного самоуправления муниципального района «Выгоничский район» Брянской области [эл. ресурс] <http://adminwr.ru/2016-03-15-14-33-13.html>

4. ИСТОРИЯ АРХЕОЛОГИЧЕСКОГО ИЗУЧЕНИЯ РАЙОНА ИССЛЕДОВАНИЯ

На территории современного Выгоничского района первое описание памятника археологии – городища в селе Лопушь - было сделано священником села Лопушь В.Зверевым в 1865 г. (Зверев, 1865). Обследовал городище и нанес его на карту создатель и первый директор Трубчевского музея Г.М. Поршняков в 1924 г. (Поршняков, 1924. Л.7). Археологическое обследование городища произвели в 1948 г. Ф.М. Заверняев и в 1973 г. А.С. Смирнов (Заверняев, № 201; Смирнов, № 5051).

Первые научные археологические разведки на территории района были проведены в 1945 г. Деснинской экспедицией под руководством М.В.Воеводского. Он обнаружил и обследовал городище Полужье 1 («Красное городище») (Воеводский, №№ 72, 115), в дальнейшем этот памятник также обследовали и исследовали А.К. Амброз (Амброз, №№ 1250; 1334), А.В. Смирнов (Смирнов, № 5051) и Ф.М. Заверняев (Заверняев, № 9765).

Археологическое обследование района продолжили брянские археологи Ф.М. Заверняев, обследовавший в 1948 г. городище Лопушь и поселение Полужье; и А.К. Амброз, обследовавший в 1955 г. городище Полужье 1, поселение Полужье, селище Слобода 1 (Амброз, № 1250). В 50-ые гг. на территории района также работал И.И. Ляпушкин, обнаруживший и обследовавший в 1956 г. поселение Выгоничи и обследовавший поселение Полужье (Ляпушкин, № 1345) и Л.В. Артишевская, обследовавшая в 1958 г. городище Уручье (Артишевская, № 1821). В 1956 году В.П.Левенок обследовал мезолитические и неолитические стоянки у с. Лопушь и пос. Масловка, однако принятая исследователем система фиксации памятников (например, урочище «Орехов круг» у с. Лопушь или мезолитическая стоянка между пос. Масловкой и Малиновкой) не позволяет отождествить многие из них с известными ныне, затруднительна и повторная локализация (Левенок, 1959. С.34).

Основной этап археологического изучения района проходил в 70-80 годы XX в. и связан с работами новостроенной Деснинской экспедиции под руководством А.В.Смирнова. Тогда были обнаружены и обследованы в 1973, 1977 гг. селище Лопушь, поселение Никольское 1, поселение Никольское 2, поселение Никольское 3, поселение Никольское 4, поселение Никольское 5, поселение Никольское 6, курганный могильник Полужье, поселение Сосновка (Смирнов, №№ 5051, 6704). В 1983 году А.С.Смирнов обследовал поселение эпохи бронзы Упологи (Смирнов, № 9478). В 1973 году неолитическую стоянку у пос. Успенский обследовал Г.Н.Пронин (Пронин, № 4991).

Исследования на территории Выгоничского района были продолжены через двадцать лет. В 2002 г. А.А. Чубур обнаружил и исследовал поселение Скрябино, расположенное на р. Волосовка (Чубур, № 23681). В 2008 году А.М. Фатков в ходе разведок

по трассе ВОЛС обследовал селище раннего железного века Слобода 1 (Фатьков, № 43799). В 2012 году разведочные работы на древнерусском селище Лопушь провел Е.А.Шинаков (Шинаков, б/н). В том же году на территории района работал сотрудник Некоммерческого партнерства «Южархеология» М.В.Ивашов - на участках реконструкции магистрального нефтепровода «Куйбышев-Унеча-Мозырь-1», памятников в ходе обследования обнаружено не было (Ивашов, б/н). В 2014 году разведки в Выгоничском районе проводил сотрудник ГБУК «Центр историко-культурного наследия и туристско-информационной деятельности Брянской области» Д.А.Поломанный, который обследовал городище Полужье 1, однако до настоящего времени отчет им не сдан. В 2015 г. в связи с реконструкцией магистральных нефтепроводов разведки на территории района проводила археолог ООО НПО «Черноземье» Е.А.Макеева. Ею были обнаружены поселения эпохи бронзы и древнерусского времени «Переторги» и «Колодное» на р. Десне, а также поселения эпохи позднего средневековья и раннего нового времени «Хутор Павловский» и «Урочище Богдановка».

В 2015 году Е.А. Макеева провела археологические разведки по трассам реконструкции магистрального нефтепровода «Куйбышев-Унеча-Мозырь-1, км 1195-1215» и «Куйбышев-Унеча-Мозырь-1», 1215-1275 км» в Выгоничском и Почепском, Унечском районах Брянской области. В ходе обследования было обнаружено 11 объектов археологического наследия: «Поселение Хутор Павловский», «Поселение Урочище Богдановка», «Поселение Усошки 1», «Поселение Поповка 1», «Поселение Писарево 1», «Поселение Старые Ивантейки 1», «Поселение Старые Ивантейки 2», «Поселение Старые Ивантейки 3», «Поселение Задубенье 1», «Поселение Задубенье 2», «Поселение Лужки 1» (Макеева, 2016). Археологическое обследование территории, отведенные под строительство, ранее не проводилось.

В районе обследуемого участка, к моменту проведения работ, было известно два объекта археологического наследия - ОАН Селище «Богдановка урочище, поселение» (Новое время 18-19 вв.) и ОАН «Городище Уручье» (РЖВ). ОАН находятся в 5,3 км и 5,7 км к северо-западу и северо-востоку от обследованного участка (Илл. 4).

5. ОПИСАНИЕ ХОДА ОБСЛЕДОВАНИЯ

Исследования проводились в Ивнянском районе Белгородской области на участке реализации проектных решений по титулу: «Реконструкция. Площадка №2. Ветеринарно-санитарный утилизационный завод мощностью 62 тн. сырья в сутки по производству мясокостной муки, расположенный вблизи н.п. Уручье Выгоничского района Брянской области», в границах земельных участков с кадастровыми номерами 32:03:0100301:304, 32:03:0100301:190. (S = 6,222 га) (Илл. 2-3)

Обследуемый участок расположен на территории Утынского сельского поселения в 3,3 км к западо-северо-западу от западной окраины с. Уручье и в 3,0 км к востоко-юго-востоку от кладбища у с. Сосновое Болото. Обследуемый участок входит в состав земельных участков с кадастровыми номерами 32:03:0100301:304 и 32:03:0100301:190.

К северу от обследованного участка находится лес, к востоку и западу располагается пашня; к югу проходит асфальтовая дорога.

В геоморфологическом отношении территория обследования занимает водораздельную возвышенность р. Десна и руч. Жуков Рожок (левый приток р. Рожок (левый приток р. Судость (правый приток р. Десна))) (Илл. 4-6). Абсолютные высотные отметки (в Балтийской системе высот) на территории участка составляют 195-200 м, высота над уровнем поймы р. Десна составляет 65-70 м. Общий уклон участка идет в северном направлении.

Участок имеет неправильную многоугольную форму с общими размерами 320×215×180 м. Общая площадь обследуемой территории составила 6,222 га.

Археологическое обследование территории, отведенные под строительство, ранее не проводилось. В районе обследуемого участка, к моменту проведения работ, было известно два объекта археологического наследия - ОАН Селище «Богдановка урочище, поселение» (Новое время 18-19 вв.) и ОАН «Городище Уручье» (РЖВ). ОАН находятся в 5,3 км и 5,7 км к северо-западу и северо-востоку от обследованного участка (Илл. 4).

Анализ исторических карт (Трехверстовая военно-топографическая карта Российской империи 1869-1919 гг.) показал, что территория обследованного участка в XIX - нач. XX вв. не входила в состав исторических населённых пунктов (Илл. 7).

На момент проведения археологических полевых работ на обследуемом участке находился Ветеринарно-санитарный утилизационный завод и был огорожен забором. Восточнее завода, в центральной части участка, проводились масштабные строительные работы, на месте проектируемого строительства здания очистных сооружений. Восточная часть участка распахивалась, была посажена кукуруза (Илл. 8-19).

Участок обследования был пройден в пешем порядке, произведен осмотр современной дневной поверхности на предмет выявления археологических предметов и выраженных в рельефе и микрорельефе археологических объектов (Илл. 20-21). На обследуемом участке было заложено 6 разведочных шурфов размерами 2×2 м и 2×1 м (Илл. 22). Количество шурфов определено исходя из площади участка и сильной разрушенности обследованного участка. Шурфы заложены в местах не подверженному разрушению почвенного слоя. После завершения работ шурф был рекультивирован (Илл. 23).

Ниже следует описание заложенного шурфа.

Шурф 1 (Илл. 5-6; 24-27) был заложен на водораздельной возвышенности р. Десна и руч. Жуков Рожок (левый приток р. Рожок (левый приток р. Судость (правый приток р. Десна))), в восточной части обследованного участка, в месте проектируемого строительства лагуны №2, в 100 м к В от автомойки и в 95 м к ЮВ от дезбарьера с весовой грязной зоны. Географические координаты шурфа N52°55,221" E33°54,367". Шурф имел размеры 2×2 м, и был ориентирован бортами по сторонам света. Шурф заложен с целью выявления факта наличия или отсутствия признаков культурного слоя в связи с потенциальной пригодностью места для обнаружения объектов археологического наследия.

Дневная поверхность шурфа распахивалась. В шурфе было исследовано 3 пласта, шурф изучен на глубину 0,55 м, контрольный прокоп выполнен на глубину 0,2 м.

Стратиграфия шурфа: (описание производилось по профилю западного борта):

0-0,35 м – тёмно-серая гумусированная супесь (мощность слоя 0,35 м);

0,35-0,55 м и ниже – материковая светло-серая супесь.

По результатам изучения шурфа археологических предметов и признаков культурного слоя не прослежено. После проведения работ шурф был рекультивирован.

Шурф 2 (Илл. 5-6; 28-31) был заложен на водораздельной возвышенности р. Десна и руч. Жуков Рожок (левый приток р. Рожок (левый приток р. Судость (правый приток р. Десна))), в восточной части обследованного участка, в месте проектируемого строительства лагуны №1, в 160 м к СВ от главного корпуса и в 120 м к В от дезбарьера с весовой грязной зоны. Географические координаты шурфа N52°55,254" E33°54,409". Шурф имел размеры 2×2 м, и был ориентирован бортами по сторонам света. Шурф заложен с целью выявления факта наличия или отсутствия признаков культурного слоя в связи с потенциальной пригодностью места для обнаружения объектов археологического наследия.

Дневная поверхность шурфа распахивалась. В шурфе было исследовано 3 пласта, шурф изучен на глубину 0,55 м, контрольный прокоп выполнен на глубину 0,15 м.

Стратиграфия шурфа: (описание производилось по профилю северного борта):

0-0,4 м – тёмно-серая гумусированная супесь (мощность слоя 0,4 м);

0,4-0,55 м и ниже – материковая светло-серая супесь.

По результатам изучения шурфа археологических предметов и признаков культурного слоя не прослежено. После проведения работ шурф был рекультивирован.

Шурф 3 (Илл. 5-6; 32-35) был заложен на водораздельной возвышенности р. Десна и руч. Жуков Рожок (левый приток р. Рожок (левый приток р. Судость (правый приток р. Десна))), в северной части обследованного участка, в 25 м к В от дезбарьера с весовой грязной зоны. Географические координаты шурфа N52°55,270" E33°54,329". Шурф имел размеры 2×1 м, и был ориентирован бортами по сторонам света, продольной осью З-В. Шурф заложен с целью выявления факта наличия или отсутствия признаков культурного слоя в связи с потенциальной пригодностью места для обнаружения объектов археологического наследия.

Дневная поверхность шурфа задернована. В шурфе было исследовано 2 пласта, шурф изучен на глубину 0,45 м, контрольный прокоп выполнен на глубину 0,2 м.

Стратиграфия шурфа: (описание производилось по профилю западного борта):

0-0,03 м – дёрн;

0,03-0,25 м – тёмно-серая гумусированная супесь (мощность слоя 0,22 м);

0,25-0,45 м и ниже – материковая светло-серая супесь.

По результатам изучения шурфа археологических предметов и признаков культурного слоя не прослежено. После проведения работ шурф был рекультивирован.

Шурф 4 (Илл. 5-6; 36-39) был заложен на водораздельной возвышенности р. Десна и руч. Жуков Рожок (левый приток р. Рожок (левый приток р. Судость (правый приток р. Десна))), в западной части обследованного участка, в 30 м к З от дезбарьера с весовой чистой зоны и в 40 м к ЮЗ от кпп. Географические координаты шурфа N52°55,291" E33°54,167". Шурф имел размеры 2×1 м, и был ориентирован бортами по сторонам света, продольной осью С-Ю. Шурф заложен с целью выявления факта наличия или отсутствия признаков культурного слоя в связи с потенциальной пригодностью места для обнаружения объектов археологического наследия.

Дневная поверхность шурфа распахивалась. В шурфе было исследовано 3 пласта, шурф изучен на глубину 0,55 м, контрольный прокоп выполнен на глубину 0,2 м.

Стратиграфия шурфа: (описание производилось по профилю северного борта):

0-0,35 м – тёмно-серая гумусированная супесь (мощность слоя 0,35 м);

0,35-0,55 м и ниже – материковая светло-серая супесь.

По результатам изучения шурфа археологических предметов и признаков культурного слоя не прослежено. После проведения работ шурф был рекультивирован.

Шурф 5 (Илл. 5-6; 40-43) был заложен на водораздельной возвышенности р. Десна и руч. Жуков Рожок (левый приток р. Рожок (левый приток р. Судость (правый приток р.

Десна))), в западной части обследованного участка, в 75 м к ЮЗ от главного корпуса и в 55 м к З от котельной. Географические координаты шурфа N52°55,222" E33°54,144". Шурф имел размеры 2×1 м, и был ориентирован бортами по сторонам света, продольной осью С-Ю. Шурф заложен с целью выявления факта наличия или отсутствия признаков культурного слоя в связи с потенциальной пригодностью места для обнаружения объектов археологического наследия.

Дневная поверхность шурфа задернована. В шурфе было исследовано 3 пласта, шурф изучен на глубину 0,5 м, контрольный прокоп выполнен на глубину 0,2 м.

Стратиграфия шурфа: (описание производилось по профилю северного борта):

0-0,03 м – дёрн;

0,03-0,3 м – тёмно-серая гумусированная супесь (мощность слоя 0,27 м);

0,3-0,5 м и ниже – материковая светло-серая супесь.

По результатам изучения шурфа археологических предметов и признаков культурного слоя не прослежено. После проведения работ шурф был рекультивирован.

Шурф 6 (Илл. 5-6; 44-47) был заложен на водораздельной возвышенности р. Десна и руч. Жуков Рожок (левый приток р. Рожок (левый приток р. Судость (правый приток р. Десна))), в восточной части обследованного участка на месте проектируемого строительства лагуны №2, в 195 м к ЮВ от главного корпуса и в 190 м к В от автомойки. Географические координаты шурфа N52°55,191" E33°54,425". Шурф имел размеры 2×1 м, и был ориентирован бортами по сторонам света, продольной осью З-В. Шурф заложен с целью выявления факта наличия или отсутствия признаков культурного слоя в связи с потенциальной пригодностью места для обнаружения объектов археологического наследия.

Дневная поверхность шурфа задернована. В шурфе было исследовано 3 пласта, шурф изучен на глубину 0,5 м, контрольный прокоп выполнен на глубину 0,15 м.

Стратиграфия шурфа: (описание производилось по профилю западного борта):

0-0,35 м – тёмно-серая гумусированная супесь (мощность слоя 0,35 м);

0,35-0,5 м и ниже – материковая светло-серая супесь.

По результатам изучения шурфа археологических предметов и признаков культурного слоя не прослежено. После проведения работ шурф был рекультивирован.

ЗАКЛЮЧЕНИЕ

В процессе археологической разведки на участке реализации проектных решений по титулу: «Реконструкция. Площадка №2. Ветеринарно-санитарный утилизационный завод мощностью 62 тн. сырья в сутки по производству мясокостной муки, расположенный вблизи н.п. Уручье Выгоничского района Брянской области», в границах земельных участков с кадастровыми номерами 32:03:0100301:304, 32:03:0100301:190. (S = 6,222 га) было произведено натурное обследование участка и заложено 6 разведочных шурфов размерами 2×2 м и 2×1 м. Объектов археологического наследия выявлено не было.

В соответствии со ст. 36 п. 4 73-ФЗ от 25.06.2002 г. «В случае обнаружения в ходе проведения изыскательских, проектных, земляных, строительных, мелиоративных, хозяйственных работ, указанных в статье 30 настоящего Федерального закона работ по использованию лесов и иных работ объекта, обладающего признаками объекта культурного наследия, в том числе объекта археологического наследия, заказчик указанных работ, технический заказчик (застройщик) объекта капитального строительства, лицо, проводящее указанные работы, обязаны незамедлительно приостановить указанные работы и в течение трех дней со дня обнаружения такого объекта направить в региональный орган охраны объектов культурного наследия письменное заявление об обнаруженном объекте культурного наследия».

ПРИЛОЖЕНИЕ А. Список использованных источников и литературы

1. Амброз А.К. Длинные дома Полужского городища V- III вв. до н.э. // Древняя Русь и славяне. - М.: Наука, 1978. С.30-40.
2. Амброз А.К. К истории Верхнего Подесенья в 1 тысячелетии н.э. // СА.1964. № 1. С.56-71.
3. Амброз А.К. Отчет о работах Верхнеднепровской экспедиции в Брянской области в 1958. г. // Архив Института археологии РАН, Р-1. № 5483.
4. Амброз А.К. Отчет о разведках по р. Десне в пределах Брянской области, 1955 г. // Архив Института археологии РАН, Р-1. № 1250.
5. Амброз А.К. Отчет об археологических разведках и раскопках Славянской экспедиции ИИМК АН СССР в Брянской области // Архив Института археологии РАН, Р-1. № 1334.
6. Артишевская Л.В. Отчет о полевых работах Деснинского отряда Верхнеднепровской археологической экспедиции // Архив Института археологии РАН, Р-1. № 1821.
7. Артишевская Л.В. Отчет о работах Деснинского отряда Славянской экспедиции ИИМК АН СССР. 1956 г. // Архив ИА РАН. Р-1. № 1657.
8. Бобринский А.А. Гончарная технология как объект историко-культурного изучения // Актуальные проблемы изучения древнего гончарства. – Самара, 1998. – С. 24–25.
9. Винокурова Э.П. Металлические литые кресты-тельники XVII в.// Культура средневековой Москвы: XVII век. М, Наука, 1999.
10. Воеводский М.В. Деснинская экспедиция // Архив Института археологии РАН, Р-1. № 115.
11. Воеводский М.В. Отчет о полевых работах Деснинской экспедиции // Архив Института археологии РАН, Р-1. № 72.
12. Гатцук С.А. Раскопки в Мглинском уезде // Архив ИИМК РАН. Ф.1. Оп.1. № 55/1906.
13. Гурьянов В.Н., Шинаков Е.А., Чубур А.А. Разведочные работы на селище Лопушь // Археологические исследования в Еврорегионе «Днепр» в 2012 г. – Гомель: ГГУ им. Ф.Скорины, 2013. С.117-119.
14. Жуков В.А. Отчет о разведках на территории Почепского района Брянской области в 2008 году // Архив ИА РАН. Р-1. Временно б/н.
15. Заверняев Ф.М. Отчет об археологических исследованиях Брянского краеведческого музея, проведенных в 1959 г. // Архив ИА РАН. Р-1. № 1881.
16. Заверняев Ф.М. Отчет об археологических исследованиях Брянского областного краеведческого музея в 1958 г. // Архив ИА РАН. Р-1. № 1731.
17. Заверняев Ф.М. Отчет об археологических исследованиях в бассейне реки Судость в сезон 1957 г. (Почепское селище и Посудичское селище) // Архив ИА РАН. Р-1. № 1439.
18. Заверняев Ф.М. Отчет об археологических исследованиях городища Красного в Брянской области // Архив Института археологии РАН, Р-1. № 9765.
19. Заверняев Ф.М. Отчет об археологических обследованиях в бассейне реки Судость в 1956 г. // Архив ИА РАН. Р-1. № 1237.

20. Заверняев Ф.М. Отчет об археологических обследованиях в долине р. Судость в 1955 г. // Архив ИА РАН. Р-1. № 1068.
21. Заверняев Ф.М. Отчет Ф. М. Заверняева – разведки в Брянской области. 1948 г. // Архив ИА РАН. Р-1. № 201.
22. Заверняев Ф.М. Почепское селище первых веков нашей эры // Советская археология. 1960. № 4.
23. Заверняев Ф.М. Селища бассейна р. Судость // Советская археология. 1960. № 3.
24. Зверев В. Местные известия о селе Лопушь Трубчевского уезда Орловской епархии // Орловские епархиальные ведомости. 1865. № 13.
25. Зверев В. Село Лопушь. // Орловские губернские ведомости. Отдел неофициальный. – 1865. № 41.
26. Ивашов М.В. Отчет о проведении археологических исследований по трассе Магистрального нефтепровода «Куйбышев-Унеча-Мозырь» на территории Брянской, Орловской и Липецкой областей в 2012 году // Архив Института археологии РАН, Р-1, временно б/н.
27. Кизимова С.П. Административно-территориальное деление Брянского края за 1916-1970 годы: (Историко-географический справочник). В 2 т. - Брянск: Приок. кн. изд-во. Брян. отд-ние, 1971-1972.
28. Лазаревский А.М. Описание старой Малороссии. Материалы для истории заселения, землевладения и управления. Т. 1. Полк Стародубский. – Киев: Тип. К.П.Милевского, 1888.
29. Левенок В.П. Отчет о работе Деснинского отряда за 1956 г. // Архив Института археологии РАН, Р-1. № 1256.
30. Левенок В.П. Отчет о разведках на территории Брянской области по р. Десне. 1948 г. // Архив ИА РАН. Р-1. № 226.
31. Левенок В.П. Отчет об археологических работах в бассейне реки Десны в пределах Брянской области в 1947 г. // Архив ИА РАН. Р-1. № 103.
32. Левенок В.П. Работы Деснинского отряда 1956 г. // КСИИМК. Вып. 74. – М.: Изд-во АН СССР, 1959. С.25-36.
33. Ляпушкин И.И. Отчет о работе Днепровского левобережного отряда Славянской археологической экспедиции ИИМК, 1956 г. // Архив Института археологии РАН, Р-1. № 1345.
34. Ляпушкин И.И. Славянские памятники второй половины I тысячелетия н.э. верхнего течения р. Десны // КСИИМК. Вып. 74. – М.: Изд-во АН СССР, 1959. С.81-86.
35. Макеева Е.А. Отчет о научно-исследовательской работе по объекту «Реконструкция МН «Куйбышев – Унеча-2», Новоселово – Унеча (резервная нитка ППМН р. Десна) 1228 – 1230 км // Архив Института археологии РАН, Р-1. временно б/н.
36. Макеева Е.А. Отчет о проведении научно-исследовательских археологических работ на земельном участке по объекту: «Замена участка МН «Куйбышев-Унеча-Мозырь-1» Ду1000, 1195-1215 км» // Архив Института археологии РАН, Р-1. временно б/н.
37. Мельниковская О.Н. Отчет о работах Деснинского отряда ИА АН СССР // Архив ИА РАН. Р-1. № 4202.
38. Мельниковская О.Н. Отчет о работе Деснинского отряда // Архив ИА РАН. Р-1. № 4391.

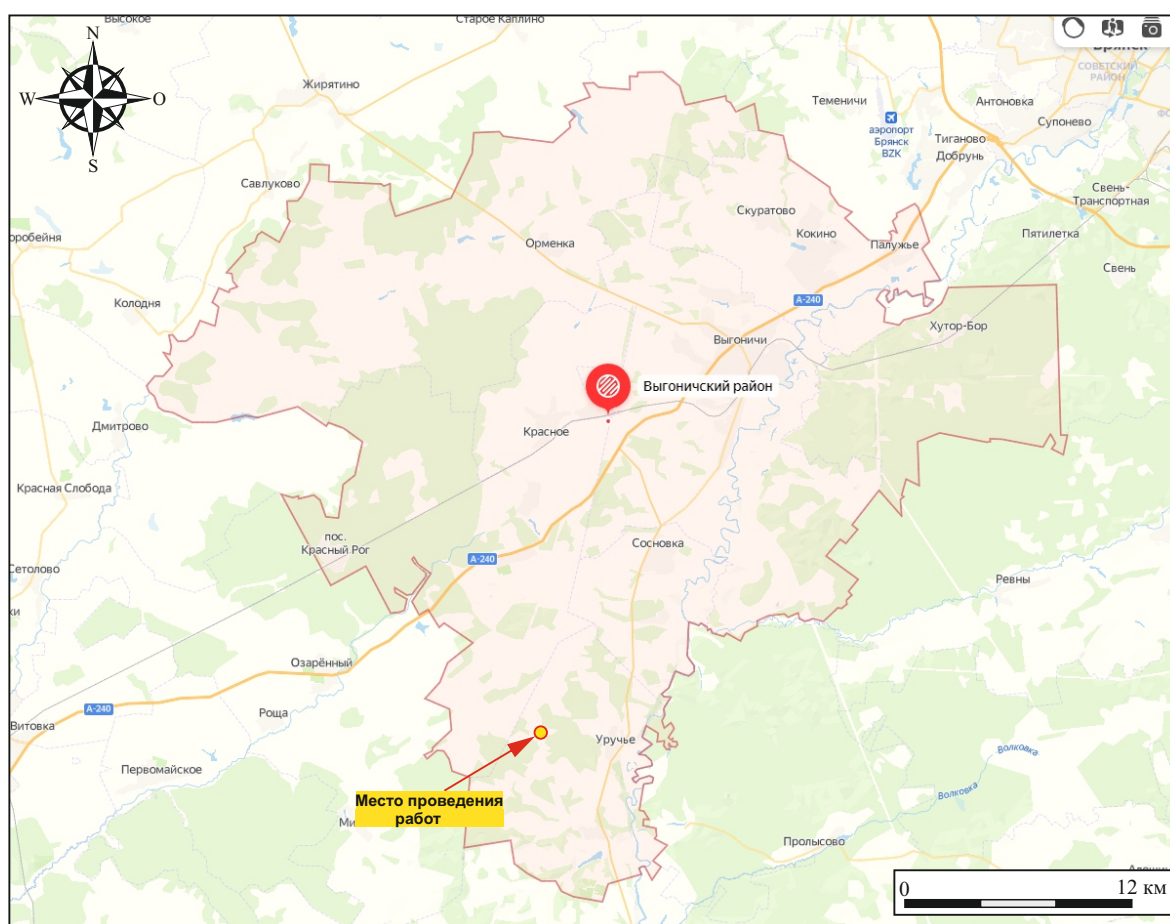
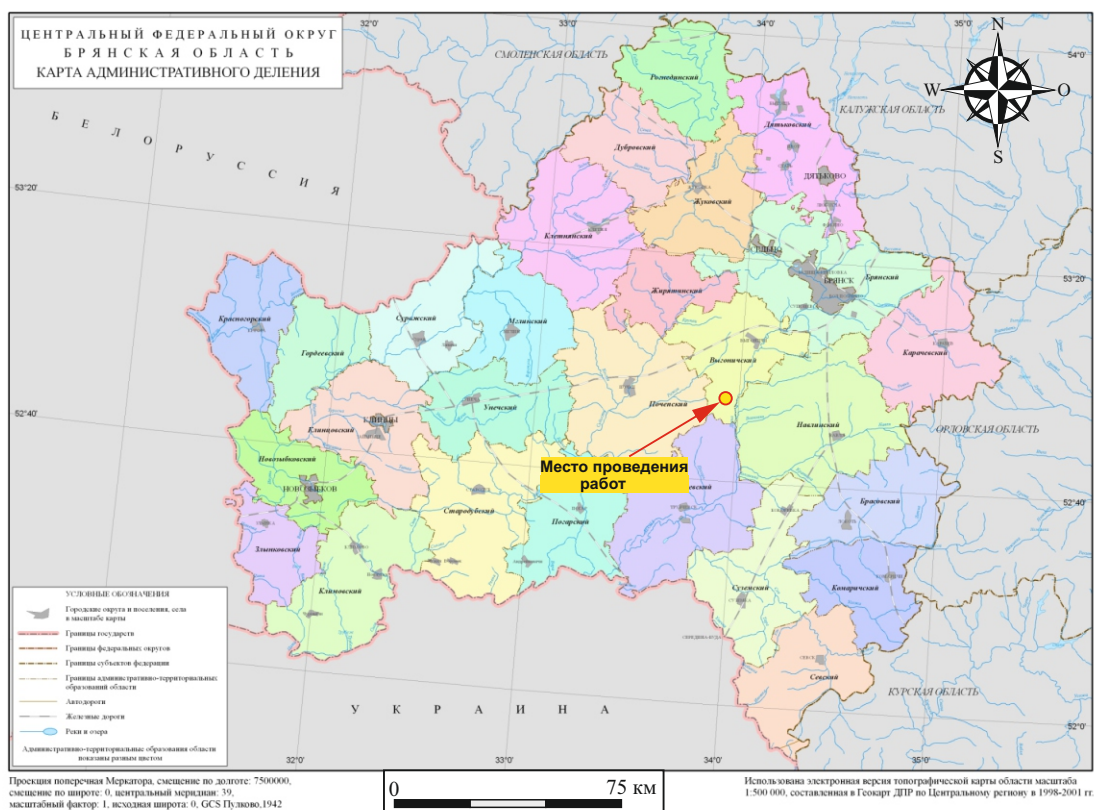
39. Мельниковская О.Н. Юхновское городище у деревни Поповка // Археологические открытия 1970 г. - М, 1971.
40. Населённые пункты Брянского края. Энциклопедический словарь. Изд. 2-е, дополненное и исправленное. — Брянск: Десяточка, 2012.
41. Новожеев Р.В., Брешков Р.В. Древности села Лопушь: материальная культура деревни среднего Подесенья в XI – XVII веках. Историко-археологические очерки. – Брянск: Изд-во Брянской ГСХА, 2012.
42. Поляков Г.П., Шинаков Е.А. Летописный Рогов // Любецький з'їзд князів 1097 року в історичній долі Київської Русі. – Чернігів, 1997.
43. Поршняков Г.М. Карта памятников старины Трубчевского уезда // Архив ИИМК РАН. 1924. Ф.2. №131/1925.
44. Пронин Г.Н. Отчет о работе Брянского отряда в 1975 г. // Архив ИА РАН. Р-1. № 5476.
45. Пронин Г.Н. Отчет о работе Судостьского отряда Среднеднепровской экспедиции ИА АН СССР в 1973 г. // Архив Института археологии РАН, Р-1. № 4991.
46. Пронин Г.Н., Смирнов АС. Новые исследования памятников «почепского» типа на Брянщине // Археологические открытия 1975 г. - М., 1976.
47. Самоквасов Д.Я. Северянская земля и северяне по городищам и могилам. - М., 1908.
48. Смирнов А.С. Отчет о работе Деснинского левобережного отряда ИА АН СССР. 1973 г. // Архив Института археологии РАН. Р-1. № 5051.
49. Смирнов А.С. Отчет о работе Деснинского отряда в 1977 г. // Архив Института археологии РАН, Р-1. № 6704.
50. Смирнов А.С. Отчет о разведках на территории Брянской области // Архив ИА РАН. Р-1. № 9478.
51. Смирнов А.С. Работы в Брянском Подесенье // Археологические открытия 1977 г. - М.: Наука, 1978. С.84.
52. Списки населенных мест Российской империи, составленные и издаваемые Центральным статистическим комитетом Министерства внутренних дел. Том XXIX. Орловская губерния. - СПб., 1871.
53. Терещенко Е.И. Археологическое обследование Почепского района Брянской области в 2004 г. // Архив ИА РАН. Р-1. Временно б/н.
54. Уварова П.С. Выборки из дел Черниговского статистического комитета, исторического общества Нестора Летописца и архива граф. П.С.Уваровой. Городища и курганы // Труды Московского предварительного комитета по устройству XIV археологического съезда. Вып.1. – М., 1906.
55. Фатьков А.М. Отчет о разведках на территории Выгоничского, Стародубского, Унечского, Клинцовского районов Брянской области в 2008 году // Архив Института археологии РАН, Р-1. № 43799.
56. Фатьков А.М., Гурьянов В.Н. Разведки на территории Брянской области // Археологические открытия 2008 года. – М., «Нестор-история», 2011. С.231-232.
57. Чубур А.А. Отчет о полевых археологических исследованиях и наблюдениях на территории Брянской области в 2001 году // Архив ИА РАН. Р-1. № 23080.
58. Чубур А.А. Отчет об археологических исследованиях в Подесенье на территории Брянской области в 2002 году // Архив Института археологии РАН, Р-1. № 23681.

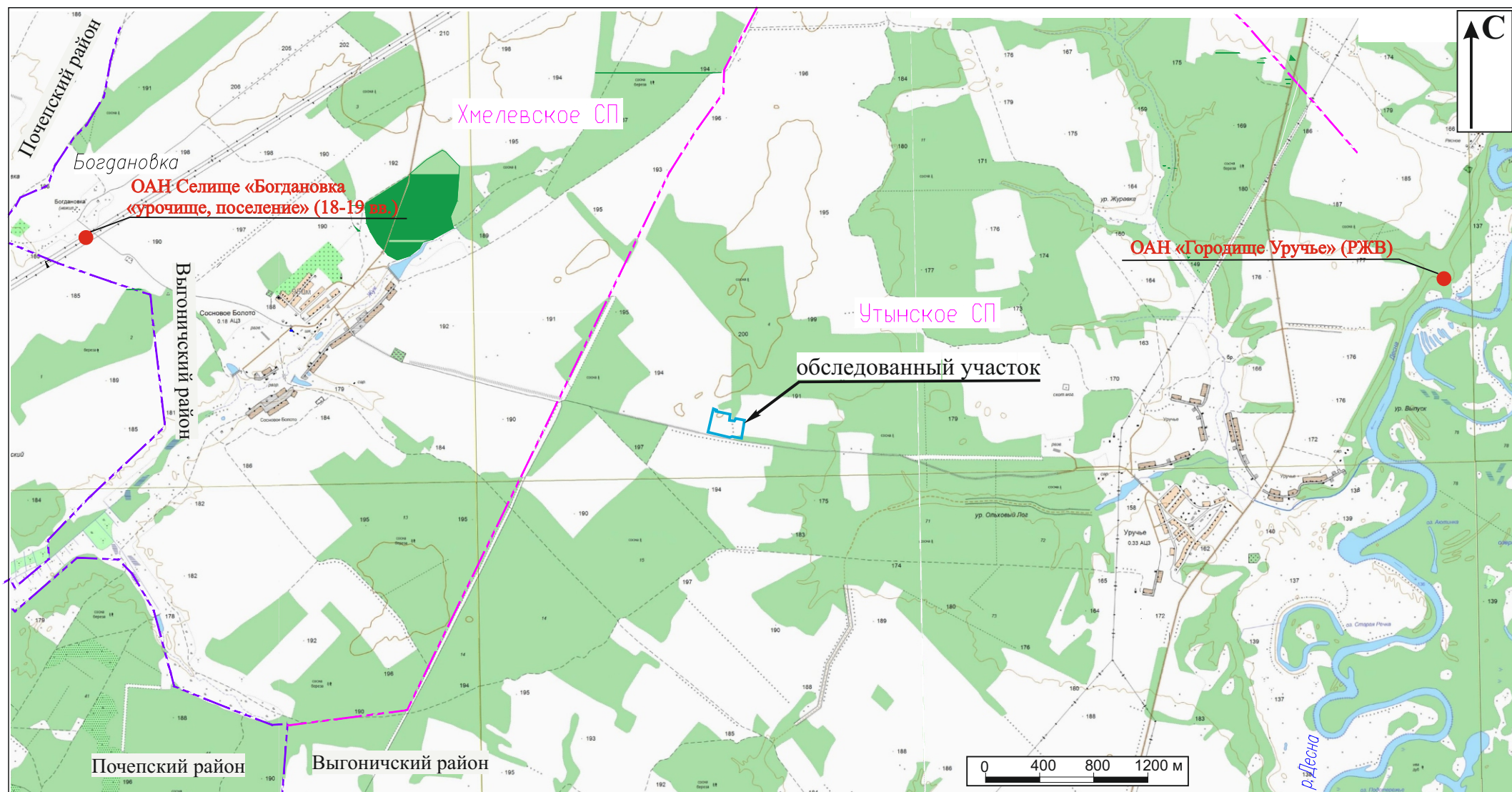
59. Чубур А.А., Журавлева Ю.Б., Потворов И.И., Новожеев Р.В. Многослойное поселение Скрябино 1 в Выгоничском районе Брянской области // Сборник статей сотрудников филиала МГСУ в г. Брянске. - Брянск, 2003. С.70-76.
60. Шинаков Е.А. Отчет о раскопках в Почепе в 1989 году // Архив ИА РАН. Р-1. № 15390.
61. Шинаков Е.А. Отчет об археологических исследованиях в селе Лопушь Выгоничского района Брянской области в 2012 г. // Архив Института археологии РАН, Р-1. временно б/н.
62. Шинаков Е.А., Гурьянов В.Н., Чубур А.А. Археологические исследования в Брянске и области в 2012 году // Ежегодник НИИ фундаментальных и прикладных исследований за 2012 г. – Брянск: РИО БГУ, 2013. С.85-91.
63. Официальный сайт органов местного самоуправления муниципального района «Выгоничский район» Брянской области [эл. ресурс] <http://adminwr.ru/2016-03-15-14-33-13.html>

ПРИЛОЖЕНИЕ Б. Альбом иллюстраций

	застройка		граница памятника археологии
	горизонталь		курган
	асфальтированная дорога		триангуляционный знак
	грунтовая дорога		нивелировочная отметка
	железная дорога		шурф
	река, мост		точка съемки GPS-координат
	дерево		местонахождение археологического предмета
	лесополоса		контур обследованного участка
	кустарник		супесь
	луговая растительность		точка фотофиксации и направление съёмки
	болотная растительность		дерн
	граница леса, луга, поля		чернозем
	ЛЭП		жёлтая глина
	газопровод		песок
	обнажение грунта		мел

Илл. 1. Условные обозначения.





Илл. 4. Брянская область. Выгоничский район. С. Уручье. 2023 г.
Ситуационный план расположения обследованного участка и ранее
выявленных ОАН.



Илл. 5. Брянская область. Выгоничский район. С. Уручье. 2023 г. Расположение обследованного земельного участка и заложенного шурфа на плане заказчика.



Илл. 6. Брянская область. Выгоничский район. С. Уручье. 2023 г.
 Расположение обследованного земельного участка, заложенного шурфа и
 схемы точек фотофиксации на спутниковом снимке GoogleEarth 2022 г.



Илл. 8. Брянская область. Выгоничский район. С. Уручье. 2023 г.
Обследованный участок, вид с З. Точка фотофиксации №1.



Илл. 9. Брянская область. Выгоничский район. С. Уручье. 2023 г.
Обследованный участок, вид с ЮЮЗ. Точка фотофиксации №2.



Илл. 10. Брянская область. Выгоничский район. С. Уружье. 2023 г.
Обследованный участок, вид с ССВ. Точка фотофиксации №3.



Илл. 11. Брянская область. Выгоничский район. С. Уружье. 2023 г.
Обследованный участок, вид с ЮЮВ. Точка фотофиксации №4.



Илл. 12. Брянская область. Выгоничский район. С. Уручье. 2023 г.
Обследованный участок, вид с ССВ. Точка фотофиксации №5.



Илл. 13. Брянская область. Выгоничский район. С. Уручье. 2023 г.
Обследованный участок, вид с ССЗ. Точка фотофиксации №6.



Илл. 14. Брянская область. Выгоничский район. С. Уручье. 2023 г.
Обследованный участок, вид с СЗ. Точка фотофиксации №7.



Илл. 15. Брянская область. Выгоничский район. С. Уручье. 2023 г.
Обследованный участок, вид с ЮЗ. Точка фотофиксации №8.



Илл. 16. Брянская область. Выгоничский район. С. Уручье. 2023 г.
Обследованный участок, вид с СЗ. Точка фотофиксации №8.



Илл. 17. Брянская область. Выгоничский район. С. Уручье. 2023 г.
Обследованный участок, вид с ЮЮЗ. Точка фотофиксации №9.



Илл. 18. Брянская область. Выгоничский район. С. Уручье. 2023 г.
Обследованный участок, вид с В. Точка фотофиксации №10.



Илл. 19. Брянская область. Выгоничский район. С. Уручье. 2023 г.
Обследованный участок, вид с В. Точка фотофиксации №11.



Илл. 20. Брянская область. Выгоничский район. С. Уручье. 2023 г. Процесс работ. Осмотр участка на предмет наличия/отсутствия археологических предметов, в западной части участка.



Илл. 21. Брянская область. Выгоничский район. С. Уручье. 2023 г. Процесс работ. Осмотр участка на предмет наличия/отсутствия археологических предметов, в восточной части участка.



Илл. 22. Брянская область. Выгоничский район. С. Уручье. 2023 г. Процесс работ. Исследование нематериковых напластований в шурфе 1, вид с В.



Илл. 23. Брянская область. Выгоничский район. С. Уручье. 2023 г. Процесс работ. Рекультивация шурфа 4, вид с Ю.



Илл. 24. Брянская область. Выгоничский район. С. Уручье. 2023 г. Шурф 1. Место закладки, вид с В.



Илл. 25. Брянская область. Выгоничский район. С. Уручье. 2023 г. Шурф 1. Раскопанный шурф, вид с В.



Илл. 26. Брянская область. Выгоничский район. С. Уручье. 2023 г. Шурф 1. Западный борт, вид с В.



Илл. 27. Брянская область. Выгоничский район. С. Уручье. 2023 г. Шурф 1. Рекультивированный шурф, вид с В.



Илл. 28. Брянская область. Выгоничский район. С. Уручье. 2023 г. Шурф 2. Место закладки, вид с Ю.



Илл. 29. Брянская область. Выгоничский район. С. Уручье. 2023 г. Шурф 2. Раскопанный шурф, вид с Ю.



Илл. 30. Брянская область. Выгоничский район. С. Уручье. 2023 г. Шурф 2. Северный борт, вид с Ю.



Илл. 31. Брянская область. Выгоничский район. С. Уручье. 2023 г. Шурф 2. Рекультивированный шурф, вид с Ю.



Илл. 32. Брянская область. Выгоничский район. С. Уручье. 2023 г. Шурф 3. Место закладки, вид с В.



Илл. 33. Брянская область. Выгоничский район. С. Уручье. 2023 г. Шурф 3. Раскопанный шурф, вид с В.



Илл. 34. Брянская область. Выгоничский район. С. Уручье. 2023 г. Шурф 3. Западный борт, вид с В.



Илл. 35. Брянская область. Выгоничский район. С. Уручье. 2023 г. Шурф 3. Рекультивированный шурф, вид с В.



Илл. 36. Брянская область. Выгоничский район. С. Уручье. 2023 г. Шурф 4. Место закладки, вид с Ю.



Илл. 37. Брянская область. Выгоничский район. С. Уручье. 2023 г. Шурф 4. Раскопанный шурф, вид с Ю.



Илл. 38. Брянская область. Выгоничский район. С. Уручье. 2023 г. Шурф 4. Северный борт, вид с Ю.



Илл. 39. Брянская область. Выгоничский район. С. Уручье. 2023 г. Шурф 4. Рекультивированный шурф, вид с Ю.



Илл. 40. Брянская область. Выгоничский район. С. Уручье. 2023 г. Шурф 5. Место закладки, вид с Ю.



Илл. 41. Брянская область. Выгоничский район. С. Уручье. 2023 г. Шурф 5. Раскопанный шурф, вид с Ю.



Илл. 42. Брянская область. Выгоничский район. С. Уручье. 2023 г. Шурф 5. Северный борт, вид с Ю.



Илл. 43. Брянская область. Выгоничский район. С. Уручье. 2023 г. Шурф 5. Рекультивированный шурф, вид с Ю.



Илл. 44. Брянская область. Выгоничский район. С. Уручье. 2023 г. Шурф 6. Место закладки, вид с В.



Илл. 45. Брянская область. Выгоничский район. С. Уручье. 2023 г. Шурф 6. Раскопанный шурф, вид с В.



Илл. 46. Брянская область. Выгоничский район. С. Уручье. 2023 г. Шурф 6. Западный борт, вид с В.



Илл. 47. Брянская область. Выгоничский район. с. Уручье. 2023 г. Шурф 6. Рекультивированный шурф, вид с В.



Министерство культуры Российской Федерации

ОТКРЫТЫЙ ЛИСТ

№ 1505-2023

Настоящий открытый лист выдан:

Пугач Валерии Сергеевне

паспорт 1416 № 584301

(серия номер паспорта)

на право проведения археологических полевых работ
в зоне реконструкции площадки № 2 ветеринарно-санитарного утилизационного
завода мощностью 62 т. сырья в сутки по производству мясокостной муки в границах
земельных участков с кадастровыми номерами 32:03:0100301:304, 32:03:0100301:190
вблизи нп. Уручье в Выгоничском районе Брянской области.

(место проведения археологических полевых работ)

На основании открытого листа

Пугач Валерия Сергеевна

(Ф.И.О.)

имеет право производить следующие археологические полевые работы:

археологические разведки с осуществлением локальных земляных работ на указанной территории в целях выявления объектов археологического наследия, уточнения сведений о них и планирования мероприятий по обеспечению их сохранности.

Передоверие права на проведение археологических полевых работ по данному открытому листу другому лицу запрещается.

Срок действия открытого листа: с **31 мая 2023 г.** по **1 ноября 2023 г.**

Дата принятия решения о предоставлении открытого листа: **31 мая 2023 г.**

Первый заместитель Министра

(должность)

Дата **31 мая 2023 г.**

(подпись)

С.Г.Обрывалин

(Ф.И.О.)

М.П.

030459